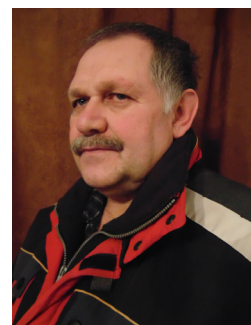
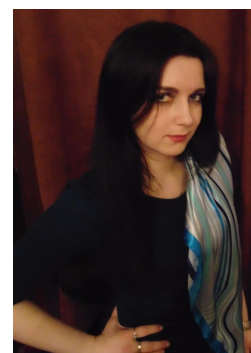




ЛОПАТИН Александр Петрович
заведующий отделом археологии и палеонтологии
Армавирского краеведческого музея
Армавир, Краснодарский край, Россия
Aleksandr P. LOPATIN
Head, Department of Archeology and Paleontology
Armavir Local History Museum
Armavir, Krasnodar region, Russia
arkmus@mail.ru



ЛОПАТИНА Надежда Александровна
магистр (Педагогическое образование),
художественный руководитель арт-студии «Ассель»
Армавир, Краснодарский край, Россия
Nadezhda A. LOPATINA
M. Ed., Artistic Director, Art Studio «Assel»
Armavir, Krasnodar region, Russia
levberdon@mail.ru



Экспонат двух музеев: горельеф, переживший войну

Авторы исследуют необычную судьбу горельефа, который являлся частью монумента императрице Екатерине Великой, который был сооружен в Симферополе к 100-летней годовщине вхождения Крыма в состав России. Памятник был уничтожен после установления на полуострове советской власти, однако горельеф сохранился в коллекции Крымского краеведческого музея. Перед началом нацистской оккупации была произведена его эвакуация в Армавир, где он был потерян и вновь найден, однако история происхождения ценного экспоната при этом забылась. В 2015 г. музейные работники Кубани и Крыма смогли установить идентичность армавирского горельефа и эвакуированного из Симферополя фрагмента памятника императрице Екатерине.

Ключевые слова: Крым, Симферополь, Екатерина II, Григорий Потемкин, памятник, Армавирский краеведческий музей, горельеф, эвакуация.

Exhibit of Two Museums: High Relief That Survived the War

The authors explore the unusual fate of high relief, which was a part of the monument to Empress Catherine the Great, which was built in Simferopol to the 100th anniversary of the joining of Crimea to Russia. The monument was destroyed after the establishment of Soviet power in the peninsula, but the high relief preserved in the collection of the Crimean Regional Museum. Before the beginning of the Nazi occupation its evacuation in Armavir was carried out. During this time it was lost and found again, but the history of the origin of the valuable exhibits was forgotten. In 2015 the museum workers of Kuban and Crimea established the identity of Armavir high relief and evacuated from Simferopol fragment of the monument to Empress Catherine.

Keywords: Crimea, Catherine II, Grigory Potemkin, monument, Armavir Local History Museum, high relief, evacuation.

К 100-летию вхождения Крыма в состав Российской империи 8 апреля 1883 г. в Симферополе в городском саду у реки Салгир был

заложен памятник Екатерине II. Инициировал установку монумента предводитель симферопольского дворянства В. П. Попов, обра-



Монумент Екатерине Великой в Симферополе (вид сзади). Фото начала XX в.

тившийся к губернатору А. Н. Всеволожскому с предложением воздвигнуть памятник Екатерине Великой.

Средства на памятник (92 тыс. руб.) собирали по всей Российской империи по подписке (большую часть пожертвовало дворянство губернии, царь Александр III – 5 тыс. руб.). Авторами проекта памятника явились скульптор Н. А. Лаверецкий и архитектор И. В. Вольф. В Петербурге были изготовлены отдельные фрагменты памятника, которые были доставлены в Симферополь. 18 октября 1890 г. памятник был торжественно открыт.

Основанием памятника послужил постамент серого и красного гранита, на котором возвышалась бронзовая фигура Екатерины II в платье с орденской лентой и накинутой мантией. Левая рука императрицы была приподнята, правая держала скипетр и лист бумаги, опираясь на невысокую колонну. Под фигурой надпись: «Екатерине II в царствование императора Александра III». На выступах в средней части постамента помещались бронзовые фигуры и бюсты сподвижников императрицы. С передней стороны стояли фигуры князей

Г. А. Потёмкина и В. М. Долгорукова в военных мундирах с орденскими лентами. Под фигурами размещалась надпись: «Светлейший князь Григорий Александрович Потёмкин-Таврический, князь Василий Михайлович Долгорукий-Крымский». По правую руку от Екатерины находился бюст А. В. Суворова, по левую – Я. И. Булгакова, русского посла в Турции, добившегося признания присоединения Крыма.

С задней стороны находился большой бронзовый горельеф с изображением татарских беев и мурз, склоняющихся перед Екатериной и стоящим за ней Г. А. Потёмкиным. Ниже данного горельефа располагался герб Таврической губернии с надписью: «Таврическое дворянство при участии всей России, в память столетия присоединения Крыма. 1783-1883».

Площадь вокруг памятника в темное время суток освещалась поставленными вокруг него фонарями.

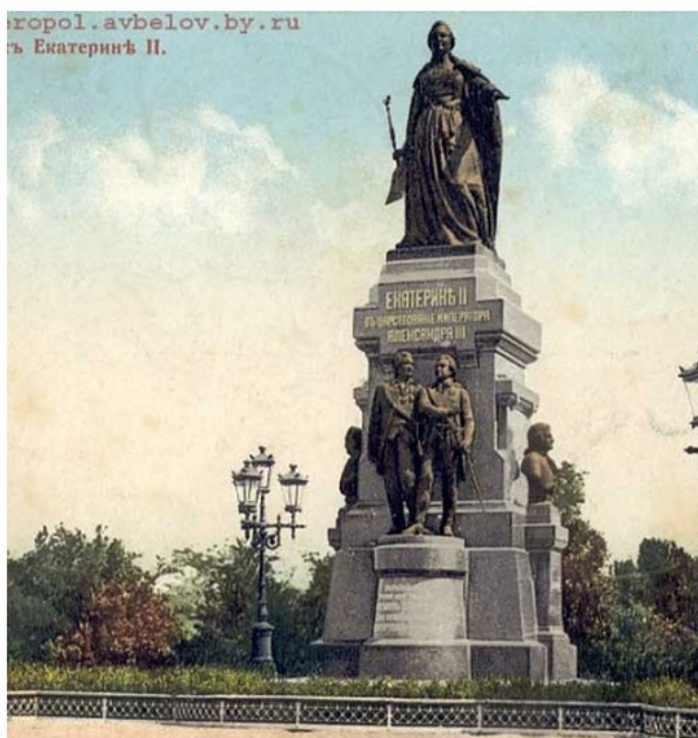
1 мая 1919 г. памятник был снесен большевиками, однако 1 октября 1919 г., вскоре после победы в Крыму добровольческой армии Деникина, монумент вновь восстановили. В 1921 г., уже после окончательной победы красных, статуи Екатерины, Г. А. Потемкина, В. М. Долгорукова, А. В. Суворова и Я. И. Булгакова демонтировали. Сохранились фотографии демонтированных фигур, которые, по неподтвержденным сведениям, были отправлены на переплавку. Единственным предметом, сохранившимся от памятника явился горельеф с изображением татарских беев и мурз, склоняющихся перед Екатериной (ЦМТ. 1850), переданный в Крымский центральный краеведческий музей [1].

Постамент использовали для композиции «Освобождение Крыма как этап борьбы за торжество мирового пролетариата», при этом на месте Екатерины была установлена фигура пролетария. Доминирующей фигурой композиции являлся титан, олицетворявший образ восставшего народа, который молотом, взметнувшимся в высоко поднятой руке, наносил удары по железной цепи рабства, сковывавшей народы мира. Разрыв в одном месте цепи, сжимавшей земной шар, символизировал, по-видимому, победу пролетариата пока лишь в одной стране, каковой стала Советская Россия.

7 ноября 1921 г. памятник был открыт. Основную фигуру – титана – дополняли установленные на выступах постамента три бюста: на центральном – К. Маркса, правом – Л. Д. Троцкого, на левом – В. И. Ленина.

В 1940 г. на этом месте (на новом пьедестале) поставили памятник В. И. Ленину, разрушенный в период оккупации фашистами. В 1944 г. монумент восстановили, поставив уже на этом пьедестале меньшую по размеру фигуру вождя мирового пролетариата. В 1970 г. и этот памятник разобрали, соорудив на этом месте фонтан.

Горельеф, хранящийся в Крымском центральном краеведческом музее Крым АССР, 18 октября 1941 г., вместе с частью экспонатов, подлежащих эвакуации, был упакован в ящик и отправлен на Кубань. При этом составлен акт с 41 описью, в соответствии с которым «Горельеф бронзовый, изображающий встречу Екатерины II-й, сопровождаемой Потемкиным с крымскими мурзами во время путешествия Екатерины по Крыму в 1787 г. 1850 г.» значился в описи под № 36 на 33 странице, будучи помещен в ящик № 16. Акт подписали директор музея С. Н. Чукин, заместитель директора по научной части музея А. С. Дойч, уполномоченный Народным Комиссариатом просвещения Крымской АССР А. А. Шиндель. Передача этих экспонатов Центрального Музея Крымской АССР в порядке эвакуации происходила в соответствии с



Монумент Екатерине Великой и сооруженный на его постаменте памятник «Освобождение Крыма как этап борьбы за торжество мирового пролетариата»

распоряжением Наркома просвещения Крымской АССР Г. Б. Гавриленко [2].

Музейные предметы были доставлены в Армавир и выгружены в пакгауз железнодорожной станции Армавир-1. Дальнейшая судьба экспонатов неясна, поскольку с 29 июля по 3 августа 1942 г. город подвергся массированной бомбардировке немецкой авиацией, с 5 по 7 августа обстреливался тяжелой артиллерией. 3 августа прямым попаданием авиабомбы был разрушен и полностью сгорел Армавирский краеведческий музей.

После окончания войны в 1946 г. для музея было выделено новое здание и начат сбор экспонатов. Процесс воссоздания музейной коллекции был трудным и кропотливым делом, при этом источниками формирования фонда стали не только собрания крупных соседних музеев, но и предметы, хранившиеся в окрестных сельских населенных пунктах, и представлявшие потенциальный интерес для музейных работников.

В числе таких предметов в возрождающийся Армавирский краеведческий музей



Горельеф с памятника Екатерине II в Симферополе

из села Успенского Краснодарского края был доставлен горельеф (барельеф (АКМ КП.211, М-1279), содержащий, в соответствии с отраженной в акте приемки-сдачи легендой, изображение татарских беев и мурз, склоняющихся перед Екатериной II, и стоящим за ней Г. А. Потемкиным. Размеры горельефа: высота – 114 см, длина – 121 см. Екатерина и Потемкин слегка развернуты к зрителю лицом и левым боком. Фигура императрицы практически полностью выступает над плоскостью. Левая рука Екатерины вытянута вдоль туловища, правая слегка приподнята и обращена к татарам. Одета императрица в длинное свободно ниспадающее платье, поверх которого надет казакин, обшитый мехом. На платье под казакином через правое плечо одета орденская лента. На голове у Екатерины – стилизованная папаха. Сзади нее стоит князь Г. А. Потемкин, фигура которого выступает над плоскостью фона наполовину. В левой руке он держит, а

правой придерживает папку с документами, одет в камзол, через правое плечо также проходит орденская лента, на груди по центру располагается большой крест на шейной ленте и слева звезда (по изображенному кресту по центру звезды можно предположить звезду Св. Владимира). Голова светлейшего князя не покрыта.

Вполоборота к ним лицом в противоположной стороне горельефа изображена группа крымских татар, передний из которых стоит на коленях перед Екатериной, слева от него — мурза со склоненной головой и приложенной к груди левой рукой, позади коленопреклоненного бея помещен татарин в полупоклоне со сложенными на груди руками. Его фигура и фигура коленопреклоненного бея выступают над плоскостью на 2/3. Позади него расположен мужчина в не столь пышной одежде, по бокам которого стоят двое молодых людей (сыновья или внуки) на плечи ко-

торых он опирается. Позади них помещены еще три фигуры с поднятыми руками с жестом о призывании помощи. Все фигуры изображены постепенно утопающими в плоскости фона [3].

На Всероссийской научно-практической конференции «Великая Отечественная война и культурное наследие России», проходившей 17-21 июня 2015 г. в городах Симферополе и Алуште, сотрудники Центрального музея

Тавриды и Армавирского краеведческого музея пришли к единому мнению о том, что горельеф ЦМТ 1850 и барельеф (АКМ КП.211, М-1279) являются одним экспонатом. С горельефа были сняты мерки для его восстановления на памятнике Екатерине, который будет построен на прежнем месте, а оригинал останется на хранении в Армавирском краеведческом музее.

Использованная литература:

1. В Симферополе активизируется работа по восстановлению памятника Екатерине II [Электронный ресурс] // Новый День. URL: <http://novocrimea.ru/crimea/198313.html> (дата обращения 03.09.15)
2. Государственный архив Республики Крым (ГАРК). Ф. Р-2865. Оп. 2. Д.16.
3. Лопатин А.П., Лопатина Н.А. К столетию присоединения Крыма // Мир музея. 2015. № 3 (331). С. 17-18.

References:

1. V Simferopole aktiviziruetsya rabota po vosstanovleniyu pamyatnika Ekaterine II (In Simferopol the Work on the Restoration of the Monument to Catherine II Is Activated), in Novyj Den'. <http://novocrimea.ru/crimea/198313.html> (data obrashheniya 03.09.15)
2. State Archives of the Republic of Crimea (GARK). Fund R-2865, Inventory 2, File 16.
3. Lopatin, A.P. and Lopatina, N.A., K stoletiyu prisoedineniya Kryma (On the Centenary of the Joining of Crimea), Mir muzeya, 2015, no. 3 (331), pp. 17-18.

Полная библиографическая ссылка на статью:

Лопатин А. П. Экспонат двух музеев: горельеф, переживший войну [Электронный ресурс] / А. П. Лопатин, Н. А. Лопатина [Электронный ресурс] // Наследие веков. – 2015. – № 3. – С. 137-141. URL: http://heritage-magazine.com/wp-content/uploads/2015/11/2015_3_Lopatin_Lopatina.pdf (дата обращения дд.мм.гг.)

Full bibliographic reference to the article:

Lopatin, A. P. and Lopatina, N. A., Ekspонат dvukh muzeev: gore'ef, perezhivshiy voynu (Exhibit of Two Museums: High Relief That Survived the War), *Naslediye Vekov*, 2015, no. 3, pp. 137-141. http://heritage-magazine.com/wp-content/uploads/2015/11/2015_3_Lopatin_Lopatina.pdf. Accessed Month DD, YYYY.

